



YARD FORCE®

LAWN & GARDEN EQUIPMENT

GM A41

XSS41C

DE

BENZIN-RASENMÄHER

Original-Bedienungsanleitung

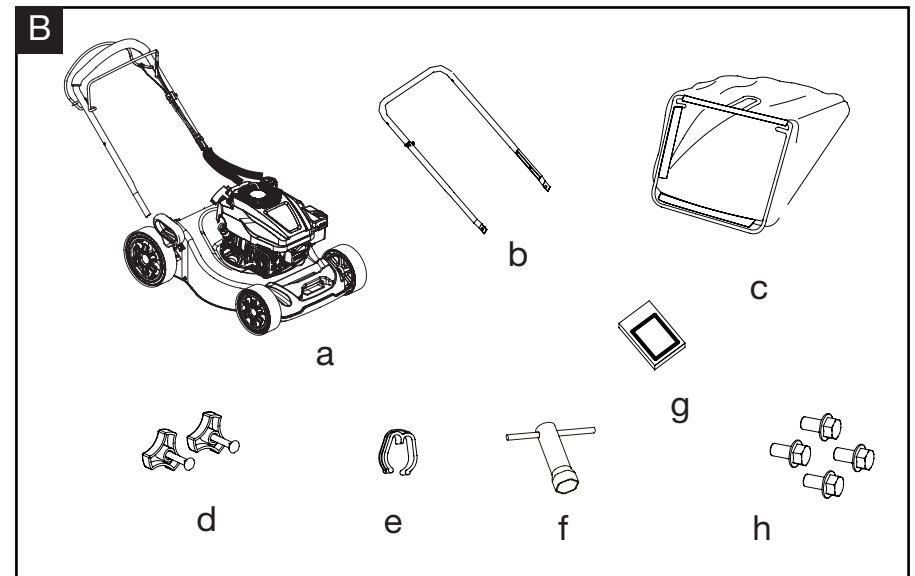
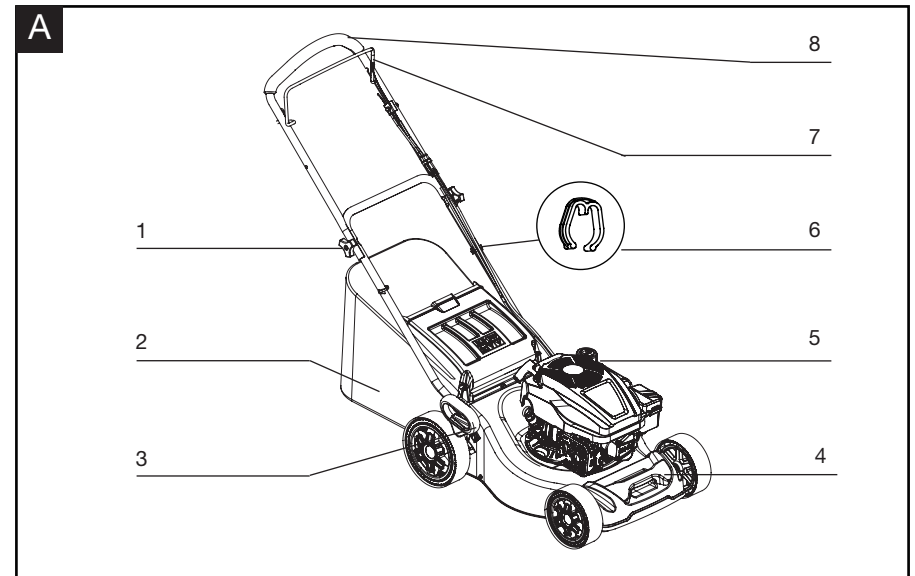


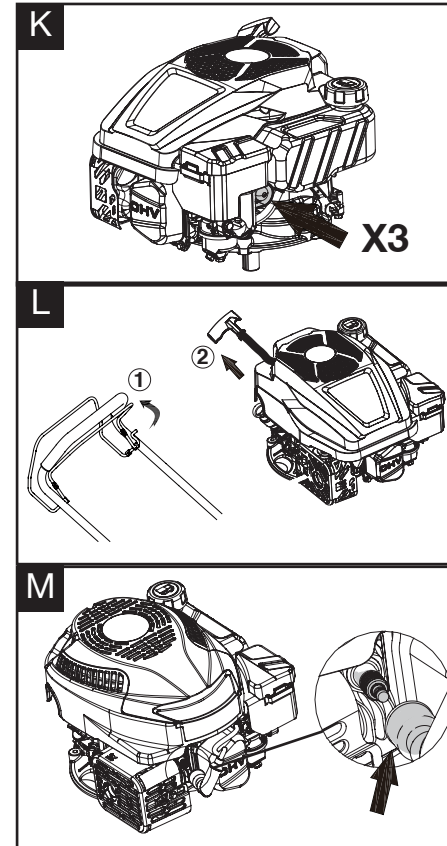
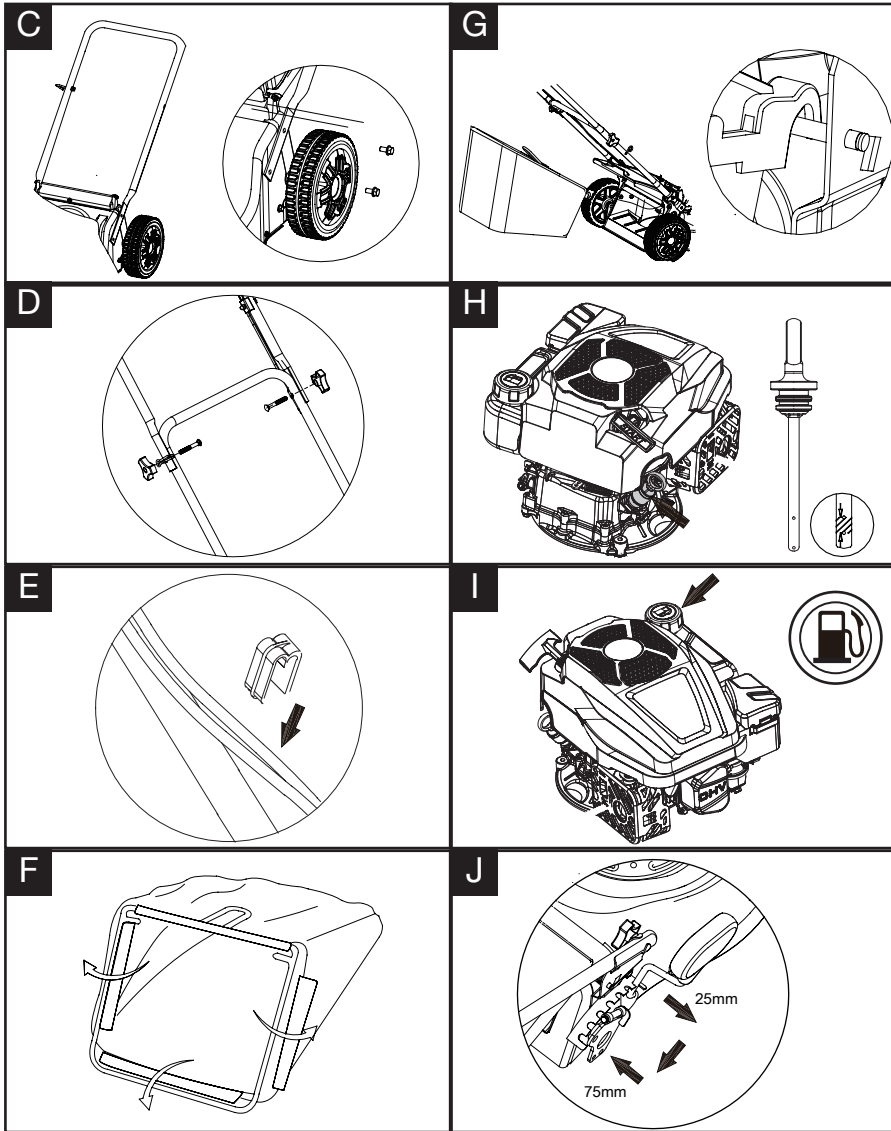
**LESEN UND VERSTEHEN SIE DIE
BEDIENUNGSANLEITUNG**

**Bewahren Sie alle Warnhinweise und Anweisungen zum
Nachlesen auf.**



Bitte lesen Sie vor der Montage und Inbetriebnahme des Benzin-Rasenmäher die Betriebsanweisung sorgfältig durch. Der Gebrauch des Produktes ohne Kenntnis der Hinweise und Anweisungen ist gefährlich. Bewahren Sie diese Anleitung an einem sicheren Platz auf, um sie bei Bedarf stets zur Hand zu haben.





INHALTSVERZEICHNIS

Verwendung	07
Allgemeine Sicherheitshinweise	07
Zusätzliche Sicherheitshinweise	10
Warnsymbole	13
Technische Daten	16
Gerätebeschreibung	17
Montage	18
Betrieb	19
Wartung und Lagerung	22
Fehlersuche und -behebung	25
CE-Konformitätserklärung	26

VERWENDUNG

Dieser Rasenmäher ist für das Schneiden von Gras vorgesehen. Er darf nur für den vorgesehenen Zweck verwendet werden. Jede andere Art der Verwendung ist unzulässig. Bitte beachten Sie, dass unsere Geräte nicht für den Einsatz in gewerblichen, handwerklichen oder industriellen Anwendungen konzipiert sind. Unsere Garantie erlischt, wenn das Gerät in gewerblichen, handwerklichen oder industriellen Betrieben oder für ähnliche Zwecke verwendet wird.

ALLGEMEINE SICHERHEITSHINWEISE

Sicherheitshinweise



WARNUNG! Lesen Sie alle Sicherheitshinweise und Anleitungen.

Die Nichtbeachtung der Warnungen und Anweisungen kann zu Stromschlägen, Bränden und / oder schweren Verletzungen führen.



WARNUNG! Lesen Sie alle durch das Symbol gekennzeichneten Sicherheitshinweise und Anleitungen. Bewahren Sie alle Warnhinweise und Anleitungen zum Nachlesen auf.

Stellen Sie stets sicher, dass andere Personen, die diese Maschine zu benutzen planen, sich vor der Montage, Wartung oder Benutzung der Maschine mit dem Inhalt dieser Bedienungsanleitung vertraut machen. Führen Sie Montagearbeiten gemäß den Beschreibungen in dieser Bedienungsanleitung durch. Die Nichtbeachtung dieses Warnhinweises kann schwere oder tödliche Verletzungen oder Beschädigungen an der Maschine zur Folge haben. Seien Sie beim Auspacken stets vorsichtig, damit Sie sich nicht verletzen oder die Maschine beschädigen.

ALLGEMEINE SICHERHEITSHINWEISE

WICHTIG! Stellen Sie vor der Montage der Maschine sicher, dass alle in der Bedienungsanleitung aufgeführten Teile in der Verpackung enthalten sind. Untersuchen Sie alle Teile auf Beschädigungen. Montieren Sie die Maschine nicht, wenn Sie beschädigte Teile bemerken.

1. Bewahren Sie diese Betriebs- und Wartungsanleitung an einem sicheren Ort zum Nachlesen an einem späteren Zeitpunkt auf.
2. Lesen Sie die Anleitungen aufmerksam. Machen Sie sich mit den Bedienelementen und dem sachgemäßen Gebrauch des Gerätes vertraut.
3. Lassen Sie niemals Kinder oder Personen, die nicht mit diesen Anleitungen vertraut sind, den Rasenmäher benutzen. Für das Mindestalter des Benutzers gelten möglicherweise örtliche Vorschriften.
4. Mähen Sie niemals, wenn andere Personen, insbesondere Kinder oder Tiere, sich in der Nähe aufhalten. Beachten Sie, dass für Unfälle, Verletzungen Dritter oder Sachschäden am Eigentum Dritter der Bediener oder Benutzer des Gerätes verantwortlich ist.
5. Dieses Gerät ist nicht für die Benutzung durch Personen (einschließlich Kindern) mit eingeschränkten körperlichen, sensorischen oder geistigen Fähigkeiten oder Personen, denen es an Erfahrung und Fachkenntnissen mangelt, vorgesehen; es sei denn, sie werden von einer für ihre Sicherheit verantwortlichen Person beaufsichtigt und in die Benutzung des Gerätes unterwiesen.
6. Berühren Sie unter keinen Umständen ein rotierendes Messer.

ALLGEMEINE SICHERHEITSHINWEISE

Sicherheit von Personen

1. **Tragen Sie beim Rasenmähen immer festes Schuhwerk und lange Hosen.** Arbeiten Sie mit der Maschine niemals barfuß oder in offenen Sandalen.
2. **Untersuchen Sie gründlich den Bereich, in dem die Maschine verwendet werden soll, und entfernen Sie alle Objekte, die durch die Maschine hoch geschleudert werden könnten.**
3. **Benzin ist leicht entzündlich; lagern Sie Benzin in Behältern, die speziell für diesen Zweck konzipiert sind.**
 - a). Füllen Sie Benzin nur im Freien nach und rauchen Sie nicht beim Nachfüllen.
 - b). Füllen Sie Benzin ein, bevor Sie den Motor starten. Entfernen Sie niemals den Benzintankverschluss oder füllen Sie niemals Benzin ein, während der Motor läuft oder wenn der Motor heiß ist.
 - c). Starten Sie den Motor nicht, wenn Benzin verschüttet wurde, sondern entfernen Sie die Maschine aus dem betroffenen Bereich und erzeugen Sie keine Zündquelle, bis die Benzindämpfe sich aufgelöst haben.
 - d). Verschließen Sie den Benzintank und alle Behälter wieder gut mit ihren Verschlusskappen.
4. **Ersetzen Sie defekte Schalldämpfer.**
5. **Untersuchen Sie vor der Benutzung das Gerät immer auf sichtbare Beschädigungen oder Abnutzung am Messer, den Messerbolzen und der Schneidevorrichtung.** Ersetzen Sie abgenutzte oder beschädigte Messer und Bolzen satzweise, um die Symmetrie zu erhalten.

Sicherheit während der Benutzung

1. Lassen Sie den Motor nicht in geschlossenen Räumen laufen, wo sich gefährliche Kohlenmonoxidgase sammeln können.
2. Mähen Sie nur bei Tageslicht oder guter künstlicher Beleuchtung.
3. Benutzen Sie das Gerät nicht in nassem Gras, sofern möglich.
4. Achten Sie an Hängen immer auf einen festen Stand.
5. Gehen Sie, laufen Sie niemals.
6. Mähen Sie immer quer zum Hang und niemals von oben nach unten.
7. Seien Sie besonders vorsichtig, wenn Sie an Hängen die Richtung ändern.
8. Mähen Sie keine extrem steilen Hänge.
9. Seien Sie besonders vorsichtig, wenn Sie rückwärts mähen oder den Rasenmäher an sich heranziehen.
10. Halten Sie das Messer an, wenn der Rasenmäher zum Transport bei der Überquerung von anderen Flächen als Rasen gekippt werden muss und wenn Sie den Rasenmäher von und zum Arbeitsbereich transportieren.
11. Benutzen Sie den Rasenmäher niemals mit defekten Schutzabdeckungen oder ohne Sicherheitsvorrichtungen, wie z. B. ohne angebrachte Abweiser und/oder Grasfangvorrichtung.
12. Ändern Sie nicht die Grundeinstellungen der Motordrehzahl oder überdrehen Sie den Motor nicht.

13. Starten Sie den Motor vorsichtig gemäß den Anleitungen und halten Sie dabei die Füße von dem Messer fern.
14. Kippen Sie den Rasenmäher beim Starten des Motors nicht.
15. Starten Sie den Motor nicht, wenn der Grasfangkorb nicht angebracht ist.
16. Halten Sie Hände oder Füße nicht in die Nähe oder unter die rotierenden Teile. Halten Sie sich immer von der Auswurföffnung fern.
17. Heben oder tragen Sie unter keinen Umständen einen Rasenmäher, während dessen Motor läuft.
18. Halten Sie den Motor an und trennen Sie das Zündkabel; stellen Sie sicher, dass alle beweglichen Teile komplett zum Stillstand gekommen sind:
 - a. vor dem Entfernen von Blockaden oder Verstopfungen in dem Schacht;
 - b. vor dem Prüfen, Reinigen oder Arbeiten am Rasenmäher;
 - c. nachdem Sie einen Fremdkörper getroffen haben - untersuchen Sie den Rasenmäher auf Beschädigungen und reparieren Sie diese, bevor Sie den Rasenmäher erneut starten und benutzen;
 - d. wenn der Rasenmäher beginnt, ungewöhnlich zu vibrieren - suchen Sie unverzüglich nach der Ursache.
19. Halten Sie den Motor an und trennen Sie das Zündkabel; stellen Sie sicher, dass alle beweglichen Teile komplett zum Stillstand gekommen sind, bevor Sie Benzin nachfüllen.
20. Besichtigen Sie die Mähfläche und entfernen Sie

ZUSÄTZLICHE SICHERHEITSHINWEISE

Fremdkörper wie Steine, Spielzeug, Stöcke und Drähte.

- 21. Verwenden Sie das Gerät nicht bei der Gefahr eines Blitzschlags.**
- 22. Die Sicherheitssysteme oder Einrichtungen des Geräts dürfen nicht manipuliert oder deaktiviert werden.**

Wartung und Lagerung

1. Achten Sie darauf, dass alle Schrauben, Bolzen und Muttern fest angezogen sind, um sicherzustellen, dass das Gerät in sicherem Betriebszustand ist.
2. Lagern Sie das Gerät niemals mit Benzin im Tank in einem Gebäude, in dem Gase mit offenen Flammen oder Funken in Berührung kommen können.
3. Lassen Sie den Motor abkühlen, bevor Sie das Gerät in einem geschlossenen Raum lagern.
4. Halten Sie den Motor, Schalldämpfer und den Ort, an dem Sie Benzin aufbewahren, frei von Gras, Blättern oder übermäßig viel Schmieröl/-fett, um die Brandgefahr zu vermindern.
5. Überprüfen Sie den Grasfangkorb regelmäßig auf Abnutzung oder Schäden.
6. Ersetzen Sie aus Sicherheitsgründen abgenutzte oder beschädigte Teile.
7. Der Benzintank sollte nur im Freien entleert werden.

WARNSYMBOLLE

Sicherheitssymbole

In dieser Anleitung werden verschiedene Symbole verwendet, die Sie auf mögliche Gefahren hinweisen sollen. Es ist wichtig, dass Sie die Sicherheitssymbole kennen und die zugehörigen Erklärungen verstanden haben. Die Warnhinweise selbst vermeiden keine Gefahren und können angemessene Verfahren zur Unfallverhütung nicht ersetzen.

WARNUNG: Lesen Sie vor Benutzung dieses Geräts unbedingt alle Sicherheitshinweise in dieser Bedienungsanleitung und studieren Sie auch die Sicherheitssymbole für „GEFAHR“, „WARNUNG“ und „ACHTUNG“. Wenn die nachfolgenden Anweisungen nicht beachtet werden, besteht die Gefahr eines Stromschlags, Brands und/oder die Gefahr schwerer Verletzungen.

SICHERHEITSSYMBOLLE: Bedeuten **GEFAHR**, **WARNUNG** oder **ACHTUNG**. Können zusammen mit anderen Symbolen oder Bildzeichen verwendet werden.

Bedeutung der symbole

Die folgende Tabelle zeigt und beschreibt Sicherheitssymbole, die auf diesem Gerät erscheinen können. Bitte lesen und befolgen Sie alle Anweisungen in der Bedienungsanleitung, bevor Sie versuchen, das Gerät zu bedienen.

WARNSYMBOL



Bitte lesen Sie vor dem Gebrauch dieser Maschine aufmerksam alle Sicherheits- und Betriebsanleitungen. Lesen Sie vor der Benutzung die Bedienungsanleitung.



Halten Sie Unbeteiligte fern - insbesondere Kinder und Haustiere.



Achten Sie auf die scharfen Messer - entfernen Sie vor Wartungsarbeiten das Zündkabel.



Keine offenen Flammen.



Füllen Sie Motoröl nach.
Füllen Sie den Tank nur mit bleifreiem Benzin.



Warnung! Heiße Oberflächen können Verbrennungen verursachen.



Achtung! Die Abgase des Rasenmähers enthalten giftige Substanzen. Lassen Sie den Motor nicht in geschlossenen oder schlecht belüfteten Bereichen laufen.

WARNSYMBOL



Das Messer rotiert nach dem Ausschalten des Motors noch eine Weile weiter. Berühren Sie das Messer erst, wenn alle Komponenten der Maschine komplett zum Stillstand gekommen sind.



Das Produkt erfüllt alle geltenden europäischen Richtlinien und wurde einem Konformitätsprüfungsverfahren für diese Richtlinien unterzogen.



Schallpegeldaten (96 dB) entsprechen der Richtlinie 2000/14/EG.



Elektrogeräte dürfen nicht über den Hausmüll entsorgt werden. Bitte führen Sie sie dort, wo entsprechende Einrichtungen vorhanden sind, der Wiederverwertung zu. Hinweise zur Wiederverwertung erhalten Sie bei den Behörden vor Ort oder bei Ihrem Händler.

TECHNISCHE DATEN

Modellnummer	GM A41
Motortyp	Einzylinder 4-Takt
Hubraum	127,1 cm ³
Motorleistung	2,0 kW
Max. Motordrehzahlleistung	2900 r/min
Schnittbreite	41 cm
Volumen des Grasfangkorbs	45 L
Benzintankvolumen	0,8 L
Öltankvolumen	0,4 L
Gemessener Schalleistungspegel	93 dB(A) K= 1,96 dB(A)
Garantierter Schalleistungspegel	96 dB(A)
Vibration	5,46 m/s ² , K=1,5 m/s ²
Zündkerzentyp	Torch: F5TC/ F5RTC
Nettogewicht	22 kg
Modellnummer des Messers	1250848001



WARNUNG: Die Vibrationswerte können abhängig von der tatsächlichen Verwendung des Geräts abweichen! Ergreifen Sie geeignete Maßnahmen zum Schutz gegen Vibrationen! Berücksichtigen Sie dabei den gesamten Arbeitsprozess einschließlich der Zeiten, in denen das Gerät ohne Last läuft oder ausgeschaltet ist!

GERÄTEBESCHREIBUNG

Teileliste (Abb. A)

1. Drehknopf
2. Grasfangkorb
3. Griff zur Höheneinstellung
4. Tragegriff vorne
5. Motor
6. Kabelhalter
7. STOPP-/STARTHEBEL
8. Oberer Schubbügel

Prüfen Sie die mitgelieferten Teile (Abb. B)

Packen Sie das Gerät vorsichtig aus und prüfen Sie, ob die folgenden Teile komplett vorhanden sind:

- a. Hauptmähddeck (mit befestigtem oberem Schubbügel)
- b. Unterer Bügel
- c. Grasfangkorb
- d. Bolzen und Sterngriff mit Mutter M8 x 2
- e. Kabelhalter
- f. Zündkerzenschlüssel
- g. Bedienungsanleitung
- h. Schraube x 4



WARNUNG: Falls Teile beschädigt sind oder fehlen, nehmen Sie dieses Gerät erst in Betrieb, wenn die fehlenden Teile vorhanden bzw. ausgetauscht sind. Wird diese Warnung nicht befolgt, besteht die Gefahr schwerer Verletzungen.



HINWEIS: Führen Sie die Verpackung gemäß geltenden Recycling-Bestimmungen der Wiederverwertung zu.

MONTAGE



ACHTUNG! Seien Sie beim Auspacken stets vorsichtig, damit Sie sich nicht verletzen oder den Rasenmäher beschädigen. Es sind zwei Personen erforderlich, um das Produkt aus der Verpackung zu heben. Stellen Sie sicher, dass Sie ausreichend Platz haben, um den Rasenmäher abzustellen. Stehen Sie breitbeinig, damit Sie einen sicheren Stand haben; beugen Sie die Knie und achten Sie auf einen geraden Rücken. Recyceln Sie die Verpackung immer gemäß den örtlichen Recyclingprogrammen.

Anbringen des unteren Bügels (Abb.C)

Entfernen Sie die Verpackung von dem Bügel. Stellen Sie die Höheneinstellung auf die niedrigste Position ein und richten Sie den unteren Bügel an den Bohrungen im Mähdeck aus. Achten Sie darauf, dass die Bohrungen im unteren Bügel auf die Bohrungen im Tragrahmen ausgerichtet sind.

Bringen Sie den unteren Bügel fest am Mähdeck an.

Anbringen des oberen Schubbügels (Abb. D)

Heben Sie den oberen Schubbügel an und fixieren Sie ihn mithilfe des Bügelspannknopfes und den Spannbolzen. Achten Sie darauf, dass der untere und obere Bügel fest verbunden sind.

Befestigen der Kabelhalter (Abb. E)

Stellen Sie sicher, dass die mitgelieferten Kabelhalter zur Fixierung des Kabels am unteren Bügel verwendet werden.

Anbringen des Grasfangkorbs

1. Befestigen Sie den Grasfangkorb am Rahmen, indem Sie alle Kunststoffhaken fixieren. **(Abb. F)**
2. Wenn Sie die Grasfangvorrichtung benutzen. Haken Sie nun den Grasfangkorb am Rasenmäher ein. **(Abb. G)**
3. Lassen Sie die Schutzklappe los.

BETRIEB

Einfüllen von Motoröl



WICHTIG! Die folgenden Prozesse und Einstellungen müssen durchgeführt werden, bevor Sie den Motor starten. Versuchen Sie nicht, diese Einstellungen bei laufendem Motor vorzunehmen.

Dieser Motor wird ohne Öl oder Benzin versandt. Etwaige Ölreste stammen von den vor dem Versand durchgeführten Tests.

Der Motor muss mit der korrekten Öl- und Benzinsorte gefüllt werden, bevor er gestartet wird. Den Motor mit einem niedrigen Ölstand laufen zu lassen führt zu irreparablen Motorschäden. Verwenden Sie stets hochwertiges detergierendes Öl der Viskositätsklasse SAE 15W-40. Verwenden Sie nur vom Hersteller empfohlene Zusätze. Um die Lebensdauer Ihres Motors zu verlängern, ist es wichtig, dass das Öl nach den ersten 5 Stunden des Gebrauchs gewechselt wird.

Zum Prüfen des Ölstands muss der Motor ausgeschaltet sein und der Rasenmäher auf ebenem Untergrund stehen.

1. Entfernen Sie den Ölmesstab und wischen Sie das Öl mit einem sauberen Tuch von dem Stab ab.
2. Stecken Sie den Messstab in den Öleinfüllstutzen und schrauben Sie ihn ein.
3. Entfernen Sie dann den Messstab und prüfen Sie den Ölstand. Der Ölstand muss zwischen den Min.- und Max.-Markierungen des Messstabs liegen. Wenn sich der Ölstand nahe dem unteren Pegel befindet, füllen Sie das empfohlene Öl (SAE 15W-40 oder gleichwertig) bis zum oberen Pegel nach. Nicht überfüllen. Wischen Sie verschüttetes Öl weg. **(Abb. H)**
4. Füllen Sie vor dem ersten Gebrauch 0,4 Liter Öl (SAE 15W-40) ein.

Einfüllen von Benzin (Abb. I)



WARNUNG!

Füllen Sie Benzin an einem gut belüfteten Ort bei angehaltenem Motor nach. Rauchen Sie nicht und sorgen Sie dafür, dass keine Flammen oder Funken in dem Bereich, wo das Benzin nachgefüllt oder gelagert wird, vorhanden sind. Vermeiden Sie wiederholten oder längeren Kontakt mit der Haut oder wiederholtes oder längeres Einatmen der Dämpfe.



VORSICHT!

Benzin ist leicht entzündlich und muss mit äußerster Vorsicht behandelt werden. Stets außerhalb der Reichweite von Kindern aufbewahren.

1. Reinigen Sie den Bereich rund um den Benzintankverschluss, bevor Sie den Verschluss entfernen. Prüfen Sie die Tankfüllung.
2. Füllen Sie den Tank nach, wenn die Tankfüllung niedrig ist.
3. Verwenden Sie immer sauberes, neues, bleifreies Benzin und kaufen Sie nur so viel Benzin, das innerhalb von 30 Tagen aufgebraucht werden kann.

Mischen Sie niemals Öl mit Benzin.

Damit sich der Kraftstoff ausdehnen kann, füllen Sie das Benzin vorsichtig nach und überfüllen

Sie den Tank nicht. Verschütten Sie kein Benzin. Es sollte kein Benzin im Einfüllstutzen sein. Entfernen Sie übergelaufenes Benzin oder Benzinspritzer. Schrauben Sie den Tankverschluss nur handfest zu.

Einstellen der Schnitthöhe (Abb. J)



ACHTUNG!

Das Messer kann schwere Verletzungen verursachen. Bevor Sie die Schnitthöhe einstellen, halten Sie den Motor an und warten Sie, bis das Messer komplett stillsteht.

1. Ziehen Sie den Hebel in Richtung Rad, bewegen Sie ihn dann nach vorne bzw. hinten, um die Schnitthöhe anzupassen.
2. Stellen Sie ihn entsprechend der gewünschten Schnitthöhe auf eine der fünf Positionen.
3. Stellen Sie den Hebel zurück in die Halterungsplatte.

ANMERKUNG: Verwenden Sie niemals die niedrigste Schnitthöhe für den ersten Schnitt der Saison oder in Dürrezeiten. Zu diesem Zeitpunkt sollte nur etwa ein Drittel der Grashöhe geschnitten werden.

Starten des Motors



ACHTUNG!

Benutzen Sie die Maschine nicht in geschlossenen oder schlecht ventilierten Bereichen, da das Abgas giftige Substanzen enthält. Halten Sie Hände, Füße, Haare und Kleidung von allen beweglichen Teilen der Maschine fern. Der Auspuff und andere Teile der Maschine werden während des Betriebs heiß. Vergewissern Sie sich, dass das Messer sicher befestigt ist, bevor Sie den Motor anlassen.

1. Wenn Sie einen kalten Motor starten, drücken Sie den Primer drei- bis fünfmal komplett nach unten. **(Abb. K)**

Wenn Sie den Primer zu oft drücken, kann der Motor überflutet werden.

ANMERKUNG: Wenn Sie einen warmen Motor starten, muss der Primer nicht betätigt werden. Wenn der Motor stoppt, weil der Tank leer ist, füllen Sie Benzin nach und drücken Sie den Primer drei- bis fünfmal.

2. SAKtivierung mit Start-/Stopphebel
Ziehen Sie den Start-/Stopphebel in Ihre Richtung. **(Abb. L)**
3. Ziehen des Startergriffs
Ziehen Sie den Startergriff und das Seil mit der rechten Hand langsam, jedoch mit Nachdruck aus der Seilführung, bis Sie einen Widerstand spüren, ziehen Sie den Griff dann zügig. Wenn der Motor nach dreimaligem Ziehen immer noch nicht startet, wiederholen Sie den gesamten Startvorgang. Wenn der Motor startet, lassen Sie das Starterseil vorsichtig zurück in die Seilführung gleiten. **(Abb. L)**

Zum Anhalten den Start-/Stopphebel loslassen.

Motor startet nicht

Wenn der Motor nach mehrmaliger Bedienung des Starterseils nicht anspringt, ist der Motor möglicherweise mit zu viel Benzin überflutet.

So reinigen und starten Sie einen überfluteten Motor:

- A. Start-/Stopphebel loslassen.
- B. Zündkerze entfernen, trocknen und dann wiedereinsetzen.
Zündkerze vorsichtig mit der Hand installieren, um ein Überdrehen zu vermeiden. Nach dem Einsetzen die Zündkerze mit einer 1/8- bis 1/4-Drehung mithilfe des Steckschlüssels anziehen, um die Unterlegscheibe zusammenzudrücken.
- C. Start-/Stopphebel an den oberen Schubbügel ziehen.
- D. Starterseil wie oben beschrieben betätigen.

Mähen mit Grasfangkorb



ACHTUNG!

Befolgen Sie bei der Benutzung des Rasenmähers stets die strengsten Sicherheitsvorkehrungen. Starten Sie den Motor und lassen Sie ihn laufen. Halten Sie den oberen Schubbügel und den Start-/Stopphebel gut fest und bewegen Sie sich mit dem Rasenmäher vorwärts. Laufen Sie niemals mit dem Rasenmäher. Seien Sie äußerst vorsichtig, wenn Sie unebene oder holprige Rasenflächen mähen. Achten Sie darauf, nicht das Gleichgewicht zu verlieren. Mähen Sie quer zum Hang, niemals von oben nach unten. Seien Sie vorsichtig, wenn Sie die Richtung des Rasenmähers an einem Hang ändern. Mähen Sie nicht an einem steilen Hang mit einem Gefälle von mehr als 15°.



ANMERKUNG:

Das beste Ergebnis erzielen Sie, wenn das Gras trocken ist. Nasses Gras neigt dazu, das Messer zu blockieren und das Grasfangsystem zu verstopfen. Gras wächst zu verschiedenen Zeiten des Jahres unterschiedlich schnell. Verwenden Sie niemals die niedrigste Schnitthöhe für den ersten Schnitt der Saison oder in Dürrezeiten. Es sollte nur etwa ein Drittel der Grashöhe geschnitten werden. Wenn der Rasenmäher die Grasreste nicht gründlich auffängt, ist möglicherweise der Grasauswurfschacht blockiert, der Grasfangkorb voll oder die Unterseite des Mähdecks verstopft.

WARTUNG UND LAGERUNG

ACHTUNG!

Verwenden Sie ausschließlich originale und vom Hersteller empfohlene Ersatzteile. Passende Messer sind in den technischen Daten aufgelistet.

Die Verwendung generischer Ersatzteile gefährdet Ihre Sicherheit und kann zu Schäden führen.

Kurzzeitige Lagerung des Rasenmähers

Folgen Sie nach dem Mähen den unten stehenden Schritten, bevor Sie den Rasenmäher einlagern:

- Lassen Sie den Motor komplett abkühlen.
- Stellen Sie sicher, dass der Grasfangkorb leer ist.
- Entfernen Sie sämtliche Ablagerungen und Grasreste von der Unterseite des Mähdecks. Lagern Sie den Rasenmäher auf einer ebenen und flachen Fläche, mit allen vier Rädern auf dem Boden.

Lagern Sie den Rasenmäher an einem trockenen, sicheren Ort, der für Kinder oder Personen, die nicht mit dem Betrieb vertraut sind, unzugänglich ist.

Langzeitige Lagerung des Rasenmähers



VORSICHT! Entleeren Sie den Benzintank nicht in geschlossenen Bereichen, in der Nähe von Feuer oder wenn Sie rauchen. Benzindämpfe können Explosionen und Brände verursachen. Tragen Sie das Gerät stets an seinen Griffflächen.

Wenn der Rasenmäher am Ende der Saison eingelagert werden soll oder wenn der Rasenmäher für länger als sechs Wochen nicht benutzt wird, muss der Rasenmäher für die Lagerung vorbereitet werden.

Temperaturschwankungen verursachen Kondensation, die das Benzin verunreinigt und Probleme beim Anlassen verursacht. Sie müssen lediglich das Benzin aus der Maschine gießen, um dies zu verhindern.

Entleeren Sie den Benzintank mit einer Benzin-Ansaugpumpe, sofern verfügbar, oder kippen Sie die Maschine.

Starten Sie den Motor und lassen Sie ihn laufen, bis das restliche Benzin verbraucht ist.

Wechseln Sie das Öl am Ende jeder Saison. Entfernen Sie hierzu das gebrauchte Motoröl aus einem warmen Motor und füllen Sie neues Öl ein.

Entfernen Sie die Zündkerze vom Zylinderkopf. Füllen Sie den Zylinder mit ungefähr 20 ml Öl aus einem Ölkännchen. Ziehen Sie langsam den Startergriff zurück - dadurch wird die Zylinderwand mit Öl benetzt - und schrauben Sie die Zündkerze wieder ein.

Reinigen Sie die Kühlrippen des Zylinders und das Gehäuse.

Reinigen Sie unbedingt die gesamte Maschine, um die Farbe zu schützen.

Lagern Sie die Maschine an einem gut belüfteten Ort.

Wartungsplan



ACHTUNG!

Bevor Sie den Rasenmäher auf die Seite kippen, entleeren Sie den Benzintank komplett mithilfe einer Benzin-Ansaugpumpe.

Stellen Sie den Rasenmäher niemals auf den Kopf. Ziehen Sie stets den Zündkerzenstecker ab (Abb M), bevor Sie mit Wartungsarbeiten beginnen.

Eine korrekt ausgeführte Routinewartung an Ihrem Rasenmäher stellt sicher, dass Sie Ihre

WARTUNG UND LAGERUNG

Maschine viele Jahre störungsfrei benutzen können.

Bitte bewahren Sie diese Bedienungsanleitung zum Nachlesen an einem sicheren Ort auf. Es ist empfehlenswert, nach dem folgenden Wartungsplan zu richten. Dadurch wird ein einwandfreier und sicherer Betrieb des Rasenmähers sichergestellt.

	Nach jedem Gebrauch	Nach 12 Stunden Gebrauch	Nach 24 Stunden Gebrauch	Nach 36 Stunden Gebrauch
Oberflächen	Reinigen	Reinigen	Reinigen	Reinigen
Luftfilter	Prüfen	Prüfen	Reinigen	Prüfen
Zündkerze	/	Prüfen	Prüfen	Prüfen
Motoröl	Prüfen	Prüfen	Prüfen	Wechseln
Messer	Prüfen	Prüfen	Prüfen	Prüfen

Reinigung

1. Es ist wichtig, die Maschine sauber und gut geölt zu halten, um eine lange Lebensdauer und gute Leistung der Maschine sicherzustellen. Stellen Sie sicher, dass der Schacht sauber ist und die Unterseite des Decks frei von nassen Ablagerungen ist. (Siehe auch kurzzeitige Lagerung).
2. Lassen Sie keine Grasabfälle oder andere Ablagerungen an einer der Rasenmäheroberflächen antrocknen und hart werden, da sich dies unmittelbar auf die Schnitt- und Grasfangleistung auswirkt. Stellen Sie sicher, dass die Unterseite des Rasenmäherdecks sauber und frei von Ablagerungen ist.
3. Reinigen Sie den Rasenmäher niemals mit einem Wasserstrahl- oder Hochdruckreiniger. Der Motor darf nicht nass werden. Verwenden Sie keine aggressiven Reinigungsmittel oder Lösungsmittel, wie zum Beispiel Kaltentfetter oder Gasolin.

Reinigen oder Auswechseln des Luftfilters



WARNUNG!

Lassen Sie den Motor niemals ohne Luftfilter laufen:

1. Lösen Sie die Befestigung, die die Abdeckung hält.
2. Öffnen Sie die Abdeckung und entfernen Sie den Filter.
3. Um Ablagerungen zu lösen, klopfen Sie mit dem Filter vorsichtig auf eine harte Fläche. Wenn der Filter sehr schmutzig sein, ersetzen Sie ihn durch einen neuen Filter.
4. Installieren Sie den Filter.
5. Stecken Sie die Zungen der Abdeckung in die Schlitze.
6. Schließen Sie die Abdeckung und sichern Sie sie mit der Befestigung.

Reinigen oder Auswechseln der Zündkerze

1. Sobald sich der Motor abgekühlt hat, ziehen Sie den Zündkerzenstecker (Abb M) mit einer Drehung heraus. Entfernen Sie die Zündkerze mithilfe des mitgelieferten Steckschlüssels.
2. Reinigen Sie die Kerze mit einer Drahtbürste.
3. Stellen Sie den Spalt mithilfe einer Fühlerlehre auf 0,7-0,8 mm ein.
4. Installieren Sie die Zündkerze vorsichtig mit der Hand, um ein Überdrehen zu vermeiden.
5. Ziehen Sie nach dem Einsetzen die Zündkerze mithilfe des Steckschlüssels an, um die Unterlegscheibe zusammenzudrücken.

WARTUNG UND LAGERUNG

Ölwechsel

Kippen Sie den Rasenmäher in Richtung Öleinfüllstutzen, halten Sie einen Behälter griffbereit, um das Öl aufzufangen, und entfernen Sie den Messstab. Wenn das Öl entleert wurde, wischen Sie verschüttetes Öl weg.

Altöl darf nicht mit dem Hausmüll entsorgt werden! Geben Sie Betriebsmittel bei einer Sammelstelle in Ihrer Gemeinde/ Ihrem Stadtteil ab, damit sie einer umweltschonenden Entsorgung zugeführt werden können.

Füllen Sie 400 ml SAE 15W-40 Öl oder gleichwertiges Öl ein. Wenn der Messstab auf dem Einfüllstutzen sitzt, muss der Ölstand zwischen den Min.- und Max.-Markierungen des Messstabs liegen.

Siehe „Einfüllen von Motoröl“. Nicht überfüllen.

Starten Sie den Motor und lassen Sie ihn kurz laufen.

Halten Sie den Motor an, warten Sie eine Minute und prüfen Sie den Ölstand. Füllen Sie Öl nach, falls notwendig.

Auswechseln des Messers



ACHTUNG! TRAGEN SIE HANDSCHUHE.

Bevor Sie den Grasfangkorb entfernen, halten Sie den Motor an und warten Sie, bis das Messer komplett stillsteht.

Sie benötigen Gartenhandschuhe (nicht inbegriffen) und einen Hakenschlüssel zum Entfernen des Messers.

Handhaben Sie das Messer immer mit Vorsicht - Sie können sich an den scharfen Klingen verletzen.

Halten Sie das Messer nicht direkt mit der Hand.

Ersetzen Sie Ihr Metallmesser nach 50 Stunden Mähen oder nach zwei Jahren, je nachdem, welcher Zeitpunkt früher eintritt, unabhängig von seinem Zustand.

Prüfen Sie Ihr Messer regelmäßig. Wenn Ihr Rasen schlecht geschnitten ist, ist möglicherweise das Messer stumpf. Beschädigte Messer führen nicht nur zu einem schlechten Schnitt, sie verursachen auch übermäßige Vibration und unwirtschaftliches Laufen des Motors. Wenn das Messer stark abgenutzt, voller Vertiefungen und stumpf ist, sollte es ersetzt oder geschärft werden.

Kippen Sie die Maschine etwas in Richtung des Öleinfüllstutzens und greifen Sie unter das Deck.

Halten Sie das Messer und lösen Sie den Messerbolzen gegen den Uhrzeigersinn mithilfe eines Hakenschlüssels. Entfernen Sie die Unterlegscheibe und das Messer.

Untersuchen Sie den Messeradapter auf Anzeichen von Beschädigung.

Setzen Sie ein neues Messer ein, positionieren Sie das Messer auf den zwei Stiften am Messerflansch und befestigen Sie dann Unterlegscheibe und Bolzen wieder.

Prüfen Sie, ob die Unterlegscheibe noch leicht gewölbt ist, um den Druck auf den Bolzen aufrechtzuhalten, damit er sich nicht lösen kann und das Messer fest fixiert. Befestigen Sie dann die Unterlegscheibe (richtig herum!) und die Bolzen.

Stellen Sie sicher, dass das Messer korrekt positioniert ist, und ziehen Sie dann den Bolzen fest an. Überziehen Sie ihn nicht.

FEHLERSUCHE UND -BEHEBUNG



ACHTUNG! Schalten Sie den Motor immer aus und ziehen Sie den Zündkerzenstecker (Bild N), bevor Sie beginnen, die Maschine zu untersuchen oder Einstellungen vorzunehmen.

Denken Sie daran: Wenn Sie den Motor, nachdem Sie Einstellungen vorgenommen oder Reparaturen am Motor vorgenommen haben, einige Minuten laufen lassen, werden der Auspuff und andere Teile heiß.

Die folgende Tabelle bietet Lösungen für die häufigsten Probleme die mit dem Rasenmäher auftreten können:

Problem	Mögliche Ursache	Lösung
Maschine ist während des Betriebs laut, vibriert stark	- Schrauben sind gelockert - Messerbefestigungen haben sich gelockert - Messer ist unsymmetrisch	- Schrauben überprüfen - Messerbefestigungen überprüfen - Messer auswechseln
Motor startet nicht	- Start-/Stopphebel ist nicht gedrückt - Primerbalg ist leer - Zündkerze ist defekt - Benzintank ist leer - Motor ist überflutet	- Start-/Stopphebel drücken - Primerbalg drei- bis fünfmal drücken - Zündkerze auswechseln - Benzin nachfüllen - Zündkerze entfernen und trocknen
Motor läuft ungleichmäßig	- Luftfilter ist verschmutzt - Zündkerze ist verschmutzt	- Luftfilter reinigen - Zündkerze reinigen
Ungleichmäßige Mähergebnisse	- Messer ist stumpf - Schnitthöhe ist zu niedrig	- Messer schärfen - Korrekte Höhe einstellen
Gras wird nicht richtig aufgefangen	- Schnitthöhe ist zu niedrig - Messer ist abgenutzt - Grasfangkorb ist verstopft	- Korrekte Höhe einstellen - Messer auswechseln - Grasreste entfernen

CE-KONFORMITÄTSERKLÄRUNG

Konformitätserklärung

Wir
MEROTEC GmbH
Otto-Brenner-Str. 8
47877 Willich, Germany

erklären hiermit in eigener Verantwortung, dass das Gerät:

Beschreibung: Benzin-Rasenmäher
Modell-Nr. GM A41/ XSS 41C
Funktion: Gras schneiden

Den wesentlichen Anforderungen von Arbeitsschutz und Arbeitssicherheit gemäß den nachfolgenden Richtlinien entspricht:

Maschinenrichtlinie 2006/42/EC

Richtlinie über die elektromagnetische Verträglichkeit 2014/30/EU
mobile Maschinen und Geräte (EU) 2016/1628 und ergänzende Verordnungen
Outdoor-Richtlinie 2000/14/EC geändert durch 2005/88/EC

Konformitätsbewertungsverfahren nach Annex VI

Gemessener Schalleistungspegel: 93 dB (A)

Garantierter Schalleistungspegel: 96 dB (A)

Benannte Stelle 0865: ISET S.r.l. Via Donatori del Sangue, 946024 - Moglia (MN), Italien
2011/65/EU* RoHS

In diesem Zusammenhang geltende Normen:

EN ISO 5395-1:2013

EN ISO 5395-2:2013+A1:2016+A2:2017

EN ISO 14982:2009

EN 50581:2012

Bevollmächtigter Unterzeichnender

Datum: 24.02.2021

Unterschrift: 

Ort: Willich

Name: Roland Menken

Geschäftsführer

MEROTEC GmbH

Otto-Brenner-Str. 8

47877 Willich, Germany



*)Der oben beschriebene Gegenstand der Erklärung erfüllt die Vorschriften der Richtlinie 2011/65/EU des Europäischen Parlaments und des Rates vom 8. Juni 2011 zur Beschränkung der Verwendung bestimmter gefährlicher Stoffe in Elektro- und Elektronikgeräten.